

УТВЕРЖДЕНО  
на заседании Исполкома СТР  
«15» ноября 2017 г.

Изменения и дополнения внесены на  
заседании Исполкома СТР  
«25» февраля 2021 г.

Изменения и дополнения внесены на  
заседании Исполкома СТР  
«21» апреля 2021 г.

Изменения и дополнения внесены на  
заседании Исполкома СТР «02» марта 2023 г.

Изменения и дополнения внесены на  
заседании Исполкома СТР  
«01» марта 2025 г.

# **ПОЛОЖЕНИЕ**

## **СУДЕЙСКОЙ КОМИССИИ**

### **СОЮЗА ТХЭКВОНДО РОССИИ**

## **1. ОБЩИЕ ПОЛОЖЕНИЯ.**

1.1. Судейская комиссия Союза тхэквондо России (далее – «СТР»), является структурным подразделением и создаётся для обеспечения деятельности Федерации по вопросам организации судейства на соревнованиях по тхэквондо (ВТФ) в стране.

1.2. В своей деятельности Судейская комиссия СТР (далее – «Комиссия») руководствуется Конституцией Российской Федерации, федеральными законами, нормативными актами Министерства спорта России, нормативными документами Всемирной федерации тхэквондо (WT), Уставом СТР, настоящим Положением.

1.3. Положение действует с момента его утверждения Исполкомом до его отмены, ликвидации или реорганизации Комиссии с учетом всех изменений и дополнений, принятых в установленном Порядке Исполкомом СТР.

1.4. Изменения и дополнения в настоящее Положение вносятся Исполнительным комитетом СТР (далее – «Исполком») по представлению Президента.

1.5. Деятельность Комиссии построена на началах законности, прозрачности, открытости и гласности.

## **2. ЦЕЛИ И ЗАДАЧИ КОЛЛЕГИИ**

2.1. Формирование и контроль за деятельностью Главных судейских коллегий на мероприятиях, включенных в Единый календарный план межрегиональных, всероссийских и международных физкультурных мероприятий и спортивных мероприятий Министерства спорта РФ и Единый Календарный План спортивных мероприятий общероссийской общественной организации «Союз тхэквондо России».

2.2. Организация подготовки и повышения квалификации спортивных судей.

2.3. Поддержание высокого уровня судейства, стандартизация судейских правил в тхэквондо.

2.4. Обеспечение максимального присутствия представителей Комиссии на проводимых соревновательных мероприятиях по тхэквондо.

2.5. Разработка нормативных документов по вопросу судейства на основе опыта их применения в тхэквондо и внесение их на рассмотрение и утверждение Исполкомом СТР.

2.6. Подготовка по поручению Исполкома СТР или других комиссий, аналитических или других материалов и предложений.

2.7. Проведение ежегодного анализа работы судейских коллегий на чемпионатах и первенствах России.

2.8. Составление программы повышения квалификации спортивных судей.

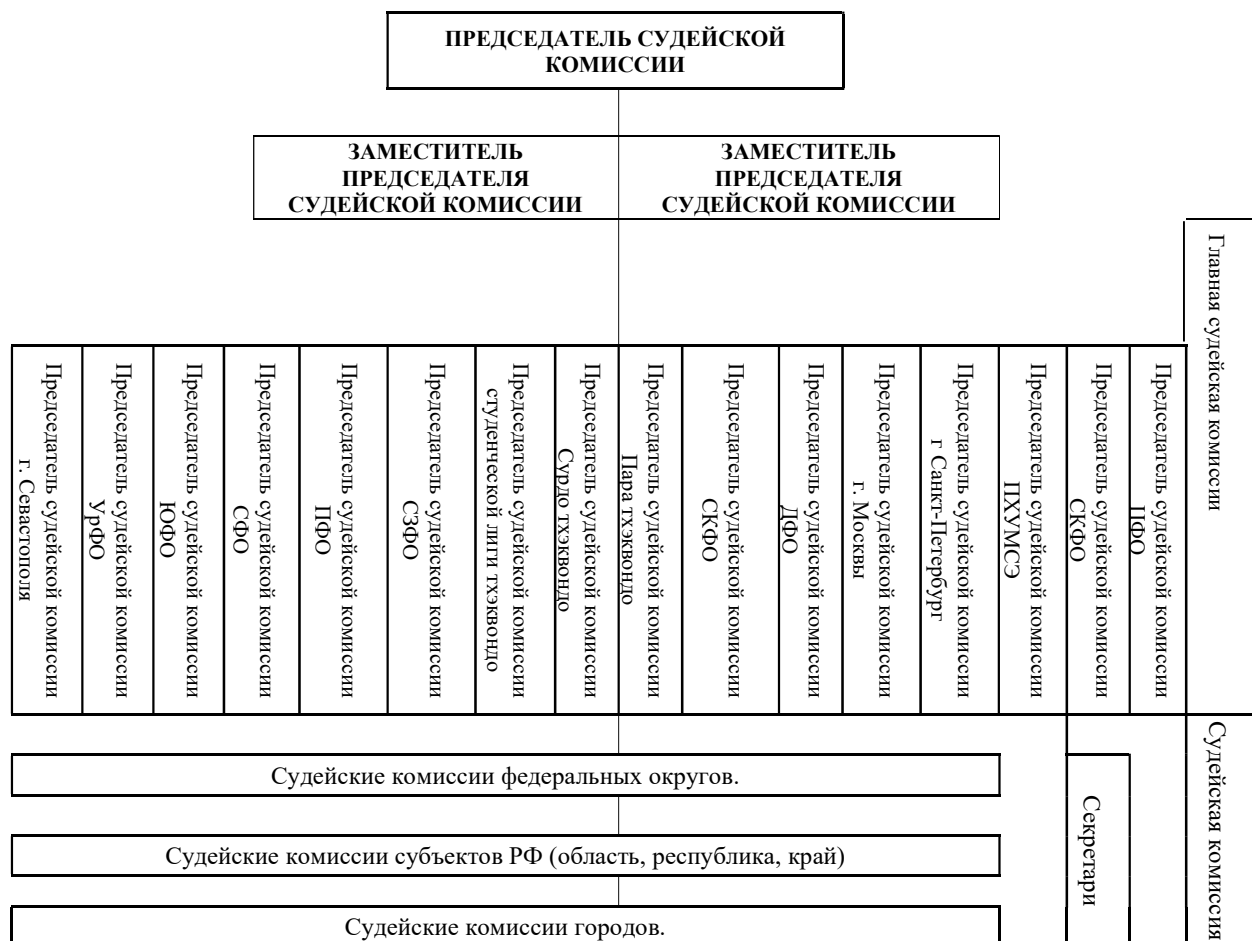
2.9. Разработка предложений и рекомендаций по нормативам ЕВСК и требований по присвоению судейских категорий.

2.10. Разработка положения и порядка проведения аттестации судей по тхэквондо и контроля за их деятельностью.

2.11. Разработка предложений по совершенствованию правил соревнований по тхэквондо.

2.12. Подготовка ежегодных методических материалов в помощь сборным командам, судейским коллегиям региональных федераций и отделений СТР.

### 3. СТРУКТУРА КОМИССИИ



### 4. ПРАВА КОМИССИИ

4.1. Вносить в Исполком СТР предложения и рекомендации по вопросу деятельности Комиссии.

4.2. Давать экспертное заключение по вопросам, касающимся деятельности Комиссии и выносимым на рассмотрение Исполкома СТР.

4.3. Получать от членов Исполкома СТР, других комиссий информацию, представляющую интерес для деятельности Комиссии.

4.4. Члены Комиссии имеют право принимать участие в работе других комиссий и комитетов СТР.

4.5. Запрашивать от имени Исполкома СТР, получать от региональных федераций и отделений СТР информацию по вопросам деятельности региональных, федеральных Комиссий.

4.6. Привлекать к работе Комиссии при необходимости членов Исполкома СТР и региональных федераций СТР.

4.7. Организация и проведение семинаров (городских, областных, федеральных, всероссийских).

4.8. Действующие судьи судейской коллегии выдвигают кандидатуры председателя судейской коллегии для утверждения Президентом.

4.9. Действующие судьи под руководством Руководителя ФО выдвигают кандидатуру Председателя судейской коллегии ФО на согласование Председателю судейской комиссии, Председатель судейской комиссии выдвигает на утверждение Президенту главную судейскую комиссию.

## **5. ОРГАНИЗАЦИЯ РАБОТЫ КОМИССИИ**

5.1. Руководство деятельностью Комиссии осуществляет председатель Комиссии, Президентом и утверждаемый Исполкомом СТР. Члены Комиссий формируются Председателем Комиссии и выносятся Президентом на утверждение Исполкомом. После утверждения назначаются приказом Президента.

5.2. Членам Комиссии по решению Исполкома СТР может быть установлено вознаграждение.

5.3. Участие членов Комиссии на соревнованиях разного уровня возможно только при условии обязательного согласования данных соревнований с аккредитованной региональной федерацией членом СТР.

5.4. Заседание Комиссии проводятся по мере необходимости, но не реже двух раз в год. Решения Комиссии оформляются протоколом с указанием даты заседания. Протокол подписывает председатель Комиссии и секретарь.

5.5. Заседание Комиссии считается действительным, если на нём присутствует не менее половины ее членов. Решение Комиссии принимается простым большинством голосов присутствующих членов. В случае равенства голосов право решающего голоса имеет Председатель Комиссии.

5.6. Все решения, протоколы и другие материалы Комиссии хранятся у секретаря.

5.7. Полномочия Председателя и членов комиссии действуют до конца олимпийского цикла, считая его окончанием дату проведения очередной отчетно-выборной конференции СТР, но не дольше 3 (трех) месяцев после ее завершения.

## **6. ДЕЯТЕЛЬНОСТЬ КОМИССИИ**

6.1 Формирование судейских комиссий (далее – «СК») для официальных мероприятий:

6.1.1 Требование к количественному составу СК из расчёта на один корт:

- Руководитель площадки;
- Технический ассистент;
- Видео арбитр;
- Регистратор (рекордер);
- Судьи:
  - Три (3) Рефери.
  - Четыре (4) Боковых судей.

Судья, выбранный для соревнований, обязан принять в них участие, если только он/она заранее предупредил о своем отсутствии по уважительной причине. Присутствие на совещании и установочном семинаре судей обязательно.

Требование к количественному составу СК из расчёта на один корт (для пхумсэ):

- Руководитель площадки (рефери).
- Техническое обеспечение.
- Регистратор (рекордер).
- Судьи:
  - Четыре (4) или (6) боковых судей + один (1) судья на замену.
  - Один (1) судья координатор.

6.1.2. Система отбора судей для обслуживания Чемпионатов, Первенств и Кубков России.

1. Прохождение аттестационного судейского семинара на ФО;
2. Судейство на уровне ФО не менее 3 лет;
3. 2 категория судейская;
4. Прописка на территории представляемого члена СТР;
5. Обязательная работа на своём ФО;
6. Обязательная работа в своём субъекте РФ;
7. Рекомендация ПСКФО;

\* Каждый ПСКФО основываясь на результате аттестации, оценки работы на ЧФО, ПФО, КФО, Всероссийских Соревнованиях рекомендует 5 судей (4 в основной состав и 1 в резерв). Беря на себя всю полноту ответственности за уровень подготовки судьи. Списки на следующий год подаются до конца декабря.

\* ПСК сурдо тхэквондо, ПСК пара тхэквондо, ПСК студенческой лиги подают в установленный срок список судей для проведения, первенств, кубков, спартакиад, универсиад, чемпионатов. Беря на себя всю полноту ответственности за уровень подготовки судьи.

\* В случае Малого количества аттестованных судей в ФО квота сокращается.

### 6.1.3. Система отбора для Всероссийских турниров.

Для формирования списка судей привлекаются члены Главной судейской комиссии России.

1. 1 категория судейская.

### 6.1.4. Система отбора для Федеральных турниров.

Для формирования списка судей привлекаются члены Главной судейской комиссии Федеральных округов.

## 6.2 Судейские семинары:

### 6.2.1. Аттестационные семинары:

Общее число часов обучения - 24 и более.

Все участники сдают письменный экзамен, тест «управление поединком», физ. тесты и собеседование после семинара. Чтобы сдать экзамен нужно получить от 75 до 100 баллов в каждом тесте.

Пхумсэ: Общее число часов обучения – 24 и более.

**ВСЕ УЧАСТНИКИ СДАЮТ ТЕСТ, СОСТОЯЩИЙ ИЗ ТРЕХ ЧАСТЕЙ:**

#### 1. Практическая часть

- Базовая техника (BASIC MOVEMENT -14 kinds) – 10 баллов

- Пхумсэ. Выполняются все пхумсэ, входящие в программу соревнований – 20 баллов.

2. Практика судейства. С использованием судейских записок и электронной системы – 40 баллов.

3. Письменный тест - 30 баллов

Чтобы сдать экзамен, нужно набрать от 75 до 100 баллов

### 6.2.1.1. Всероссийские семинары:

Условия допуска участников.

- Рекомендация от федерации члена союза тхэквондо России;
- Прописка на территории представляемого члена СТР;
- 2-гып и выше;
- 18 лет и старше;
- Все участники должны иметь необходимую подготовку, понимания и применения правил, а также опыт судейства не менее 3 лет;
- Участники семинара по пхумсэ должны знать базовую технику, пхумсэ, входящие в программу соревнований,

правила. Должны иметь техническую квалификацию не ниже 1-го дана.

#### 6.2.1.2. Федеральные семинары:

Условия допуска участников.

- Рекомендация от федерации члена союза тхэквондо Федерального округа;
- 3-гип и выше;
- 18 лет и старше;
- Все участники должны иметь необходимую подготовку, понимания и применения правил, а также опыт судейства не менее 2 лет;
- Участники семинара по пхумсэ должны знать базовую технику, пхумсэ с 1 по сип чин, правила соревнований. Должны иметь техническую квалификацию не ниже 1-го дана.

#### 6.2.1.3. Региональные семинары:

Условия допуска участников.

- Рекомендация от федерации члена союза тхэквондо областной федерации тхэквондо;
- 4-гип и выше;
- 18 лет и старше;
- Все участники должны иметь необходимую подготовку, понимания и применения правил, а также опыт судейства не менее 1 года;
- Участники семинара по пхумсэ должны знать базовую технику, пхумсэ с 1 по тэбек, правила соревнований. Должны иметь техническую квалификацию не ниже 1-го гыпа.

#### 6.2.1.4. Городские семинары:

Условия допуска участников.

- Рекомендация от клубов, спортивных школ, УОРов и тд. членов городской федерации тхэквондо;
- 4-гип и выше;
- 15 лет и старше;
- Все участники должны иметь необходимую подготовку и не иметь противопоказаний по здоровью.

#### 6.2.2. Курсы повышения квалификации:

Все аттестованные и аккредитованные судьи в обязательном порядке проходят переаттестацию один раз в год на Всероссийском аттестационном семинаре.

### 6.2.3. Установочные судейские семинары:

Проводятся перед Чемпионатом, Первенствами, Кубком России, Финалом всероссийской летней Спартакиады, Финалом всероссийской летней Универсиады.

Допускаются судьи из официального списка.

6.2.3. Он-лайн платформа для сдачи экзаменов (<http://etu.burokratgroup.ru>):

1. Теоретического;
2. Видео повтор;
3. Ситуативного;
4. Оценка ударов;
5. Оценка технических действий в классическом пхумсе;
6. Оценка технических действий во фристайле.

6.2.4. Сертификат единого образца:

Получает каждый аттестованный судья СТР.

