

УТВЕРЖДЕНО
на заседании Исполкома СТР
«15» ноября 2017 г.

Изменения и дополнения внесены на
заседании Исполкома СТР
«25» февраля 2021 г.

Изменения и дополнения внесены на
заседании Исполкома СТР
«21» апреля 2021 г.

ПОЛОЖЕНИЕ

СУДЕЙСКОЙ КОЛЛЕГИИ СОЮЗА ТХЭКВОНДО РОССИИ

1. ОБЩИЕ ПОЛОЖЕНИЯ.

1.1. Судейская коллегия Союза тхэквондо России (далее – «СТР»), является структурным подразделением и создаётся для обеспечения деятельности Федерации по вопросам организации судейства на соревнованиях по тхэквондо (ВТФ) в стране.

1.2. В своей деятельности Судейская коллегия СТР (далее – «Коллегия») руководствуется Конституцией Российской Федерации, федеральными законами, нормативными актами Министерства спорта России, нормативными документами Всемирной федерации тхэквондо (WT), Уставом СТР, настоящим Положением.

1.3. Изменения и дополнения в настоящее Положение вносятся Исполнительный комитет СТР. (далее – «Исполком») по представлению Президента.

1.4. Деятельность Коллегии построена на началах законности, прозрачности, открытости и гласности.

2. ЦЕЛИ И ЗАДАЧИ КОЛЛЕГИИ

2.1. Поддержание высокого уровня судейства, стандартизация судейских правил в тхэквондо.

2.2. Обеспечение максимального присутствия представителей Коллегии на проводимых соревновательных мероприятиях по тхэквондо.

2.3. Разработка нормативных документов по вопросу судейства на основе опыта их применения в тхэквондо и внесение их на рассмотрение и утверждение Исполкомом СТР.

2.4. Подготовка по поручению Исполкома СТР или других комиссий, аналитических или других материалов и предложений.

2.5. Проведение ежегодного анализа работы судейских коллегий на чемпионатах и первенствах России.

2.6. Составление программы повышения квалификации спортивных судей.

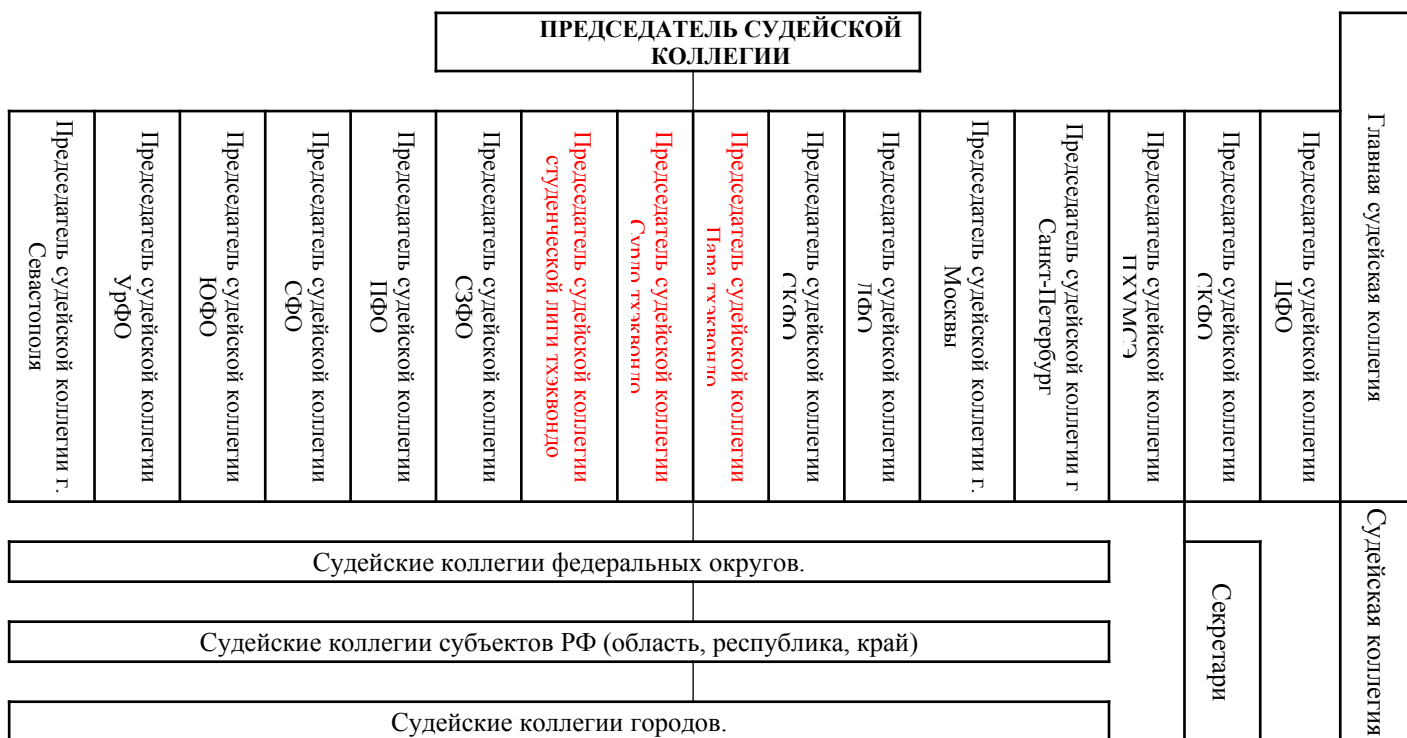
2.7. Разработка предложений и рекомендаций по нормативам ЕВСК и требований по присвоению судейских категорий.

2.8. Разработка положения и порядка проведения аттестации судей по тхэквондо и контроля за их деятельностью.

2.9. Разработка предложений по совершенствованию правил соревнований по тхэквондо.

2.10. Подготовка ежегодных методических материалов в помощь сборным командам, судейским коллегиям региональных федераций и отделений СТР.

3. СТРУКТУРА КОЛЛЕГИИ



4. ПРАВА КОЛЛЕГИИ

4.1. Вносить в Исполком СТР предложения и рекомендации по вопросу деятельности Коллегии.

4.2. Давать экспертное заключение по вопросам, касающимся деятельности Коллегии и выносимым на рассмотрение Исполкома СТР.

4.3. Получать от членов Исполкома СТР, других комиссий информацию, представляющую интерес для деятельности Коллегии.

4.4. Члены Коллегии имеют право принимать участие в работе других комиссий и комитетов СТР.

4.5. Запрашивать от имени Исполкома СТР, получать от региональных федераций и отделений СТР информацию по вопросам деятельности региональных, федеральных Коллегий.

4.6. Привлекать к работе Коллегии при необходимости членов Исполкома СТР и региональных федераций СТР.

4.7. Организация и проведение семинаров (городских, областных, федеральных, всероссийских).

4.8. Действующие судьи судейской коллегии выдвигают кандидатуры председателя судейской коллегии для утверждения Президентом.

4.9. Действующие судьи под руководством Руководителя ФО выдвигают кандидатуру Председателя судейской коллегии ФО на согласование Председателю судейской коллегии, Председатель судейской коллегии выдвигает на утверждение Президенту главную судейскую коллегияю.

5. ОРГАНИЗАЦИЯ РАБОТЫ КОЛЛЕГИИ

5.1. Руководство деятельностью Коллегии осуществляет председатель Коллегии, выдвигаемый Исполкомом СТР, утверждаемый президентом. Члены Комиссий формируются Председателем Комиссии и выносятся Президентом на утверждение Исполкомом. После утверждения назначаются приказом Президента.

5.2. Членам Коллегии по решению Исполкома СТР может быть установлено вознаграждение.

5.3. Участие членов Коллегии на соревнованиях разного уровня возможно, только, при условии обязательного согласования данных соревнований с аккредитованной региональной федерацией членом СТР.

5.4 Заседание Коллегии проводятся по мере необходимости, но не реже двух раз в год. Решения Коллегии оформляются протоколом с указанием даты заседания. Протокол подписывает председатель Коллегии и секретарь.

5.5. Заседание Коллегии считается действительным, если на нём присутствует не менее половины ее членов. Решение Коллегии принимается простым большинством голосов присутствующих членов. В случае равенства голосов право решающего голоса имеет Председатель Коллегии.

5.6. Все решения, протоколы и другие материалы Коллегии хранятся у секретаря.

6. ДЕЯТЕЛЬНОСТЬ КОЛЛЕГИИ

6.1 Формирование судейских коллегий (далее – «СК») для официальных мероприятий:

6.1.1 Требование к количественному составу СК из расчёта на один корт:

Руководитель площадки;

Технический ассистент;

Видео арбитр;

Регистратор (рекордер);

Судьи:

-Три (3) Рефери.

-Четыре (4) Боковых судей.

Судья, выбранный для соревнований, обязан принять в них участие, если только он/она заранее предупредил о своем отсутствии по уважительной причине. Присутствие на совещании и установочном семинаре судей обязательно.

Требование к количественному составу СК из расчёта на один корт (для пхумсэ):

Руководитель площадки (рефери).

Техническое обеспечение.

Регистратор (рекордер).

Судьи:

- Четыре (4) или (6) боковых судей + один (1) судья на замену.

- Один (1) судья координатор.

6.1.2. Система отбора судей для обслуживания Чемпионатов, Первенств и Кубков России.

1. Прохождение аттестационного судейского семинара на ФО;
2. Судейство на уровне ФО не менее 3 лет;
3. 2 категория судейская;
4. Прописка на территории представляемого члена СТР;
5. Обязательная работа на своём ФО;
6. Обязательная работа в своём субъекте РФ;
7. Рекомендация ПСКФО;

* Каждый ПСКФО основываясь на результате аттестации, оценки работы на ЧФО, ПФО, КФО, Всероссийских Соревнованиях рекомендует 5 судей (4 в основной состав и 1 в резерв). Беря на себя всю полноту ответственности за уровень подготовки судьи. Списки на следующий год подаются до конца декабря.

** ПСК сурдо тхэквондо, ПСК пара тхэквондо, ПСК студенческой лиги подают в установленный срок список судей для проведения, первенств, кубков, спартакиад, универсиад, чемпионатов. Беря на себя всю полноту ответственности за уровень подготовки судьи.*

6.1.3. Система отбора для Всероссийских турниров.

Для формирования списка судей привлекаются члены Главной судейской коллегии России.

1. 1 категория судейская.

6.1.4. Система отбора для Федеральных турниров.

Для формирования списка судей привлекаются члены Главной судейской коллегии Федеральных округов.

6.2 Судейские семинары:

6.2.1. Аттестационные семинары:

Общее число часов обучения - 24 и более.

Все участники сдают письменный экзамен, тест «управление поединком», физ. тесты и собеседование после семинара. Чтобы сдать экзамен нужно получить от 75 до 100 баллов в каждом тесте.

Пхумсэ: Общее число часов обучения – 24 и более.

ВСЕ УЧАСТНИКИ СДАЮТ ТЕСТ, СОСТОЯЩИЙ ИЗ ТРЕХ ЧАСТЕЙ:

1. Практическая часть

- Базовая техника (BASIC MOVEMENT -14 kinds) – 10 баллов

- Пхумсэ. Выполняются все пхумсэ, входящие в программу соревнований – 20 баллов.

2. Практика судейства. С использованием судейских записок и электронной системы – 40 баллов.

3. Письменный тест - 30 баллов

Чтобы сдать экзамен, нужно набрать от 75 до 100 баллов

6.2.1.1. Всероссийские:

Условия допуска участников.

Рекомендация от федерации члена союза тхэквондо России;

Прописка на территории представляемого члена СТР;

2-гып и выше;

18 лет и старше;

Все участники должны иметь необходимую подготовку, понимания и применения правил, а также опыт судейства не менее 3 лет;

Участники семинара по пхумсэ должны знать базовую технику, пхумсэ, входящие в программу соревнований, правила. Должны иметь техническую квалификацию не ниже 1-го дана.

6.2.1.2. Федеральные:

Условия допуска участников.

Рекомендация от федерации члена союза тхэквондо Федерального округа;

3-гып и выше;

18 лет и старше;

Все участники должны иметь необходимую подготовку, понимания и применения правил, а также опыт судейства не менее 2 лет;

Участники семинара по пхумсэ должны знать базовую технику, пхумсэ с 1 по сип чин, правила соревнований. Должны иметь техническую квалификацию не ниже 1-го дана.

6.2.1.3. Региональные:

Условия допуска участников.

Рекомендация от федерации члена союза тхэквондо областной федерации тхэквондо;

4-гып и выше;

18 лет и старше;

Все участники должны иметь необходимую подготовку, понимания и применения правил, а также опыт судейства не менее 1 года;

Участники семинара по пхумсэ должны знать базовую технику, пхумсэ с 1 по тэбек, правила соревнований. Должны иметь техническую квалификацию не ниже 1-го гыпа.

6.2.1.4. Городские:

Условия допуска участников.

Рекомендация от клубов, спортивных школ, УОРов и тд. членов городской федерации тхэквондо;

4-гып и выше;

15 лет и старше;

Все участники должны иметь необходимую подготовку и не иметь противопоказаний по здоровью;

6.2.2. Курсы повышения квалификации:

Все аттестованные и аккредитованные судьи в обязательном порядке проходят переаттестацию один раз в год на Всероссийском аттестационном семинаре.

6.2.3. Установочные судейские семинары:

Проводятся перед Чемпионатом, Первенствами, Кубком России, **Финалом всероссийской летней Спартакиады, Финалом всероссийской летней Универсиады.**

Допускаются судьи из официального списка.